

### もくじ

ページ

<b>1.アバター画像の準備</b> .....	<b>2</b>
<b>2. 画像のファイル形式</b> .....	<b>3</b>
<b>3. 禁止事項</b> .....	<b>4</b>
<b>3-1. 知的財産に関する禁止</b> .....	<b>5</b>
<b>3-2. 見え方に関する禁止(1)</b> .....	<b>6</b>
<b>3-2. 見え方に関する禁止(2)</b> .....	<b>7</b>
<b>3-3. マナーに関する禁止</b> .....	<b>8</b>
<b>4. 許可済の画像を申請したい時</b> .....	<b>9</b>

オリジナルアバターは申請後に当社の審査を通じ、問題がないと判断されたもののみ使用することができます。

オリジナルアバターの審査については当ガイドラインを基準に行いますが、アバターの内容や状況に応じて当社が不適切と判断した場合、ガイドラインの内容に関わらずお断りさせていただく場合があります。

すでに公開しているアバターでも違反が発覚した場合、または当社が不適切と判断した場合、使用停止となります。

当社は、本ガイドラインを予告なしに変更することがあります。



# 1.アバター画像の準備

## 「SHOWROOMオリジナルアバター」とは？

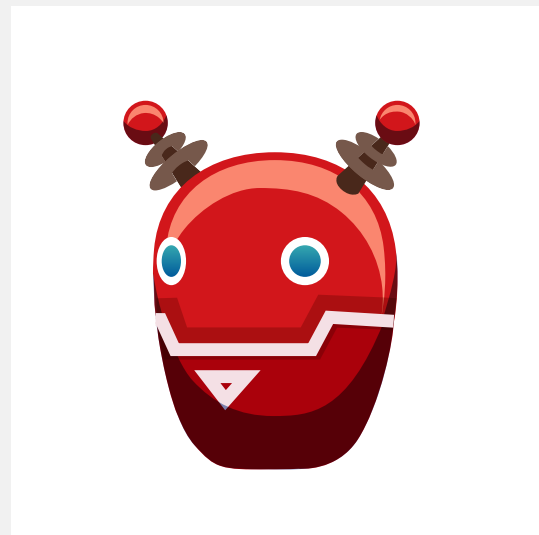
人、いきもの、あるいは擬人化された物が主となった画像のことです。



人



いきもの

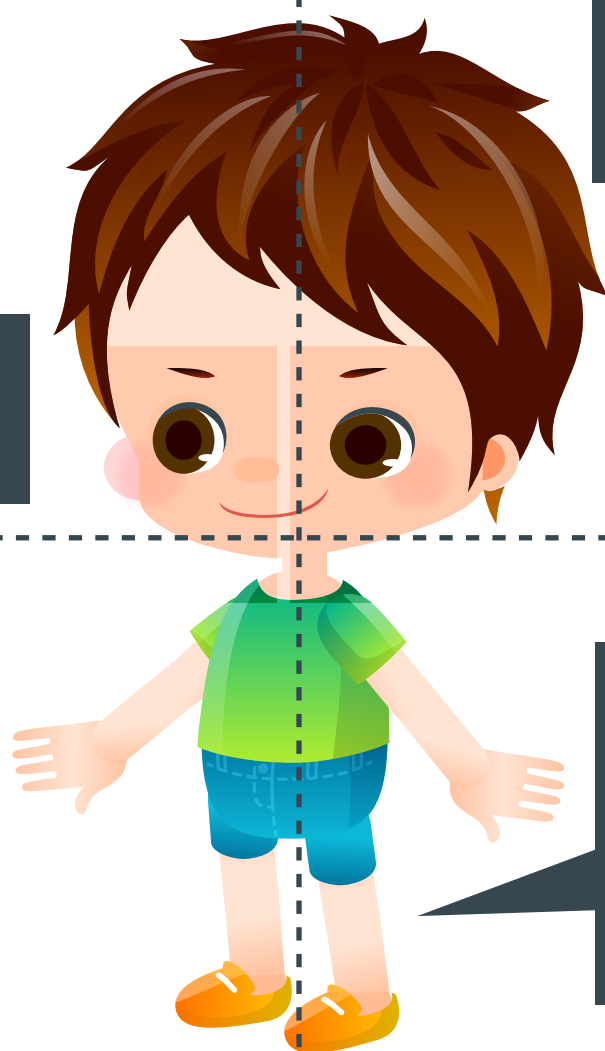


擬人化

GOOD



濃くはっきり描く



絵ははみ出さず、画面内に収まるように描く

正方形の画面内  
25%以上の大きさ  
で描く

25%

### POINT

単純でシンプルな絵は審査時間が短くなり、比較的早く公開されます。

## 2.画像のファイル形式

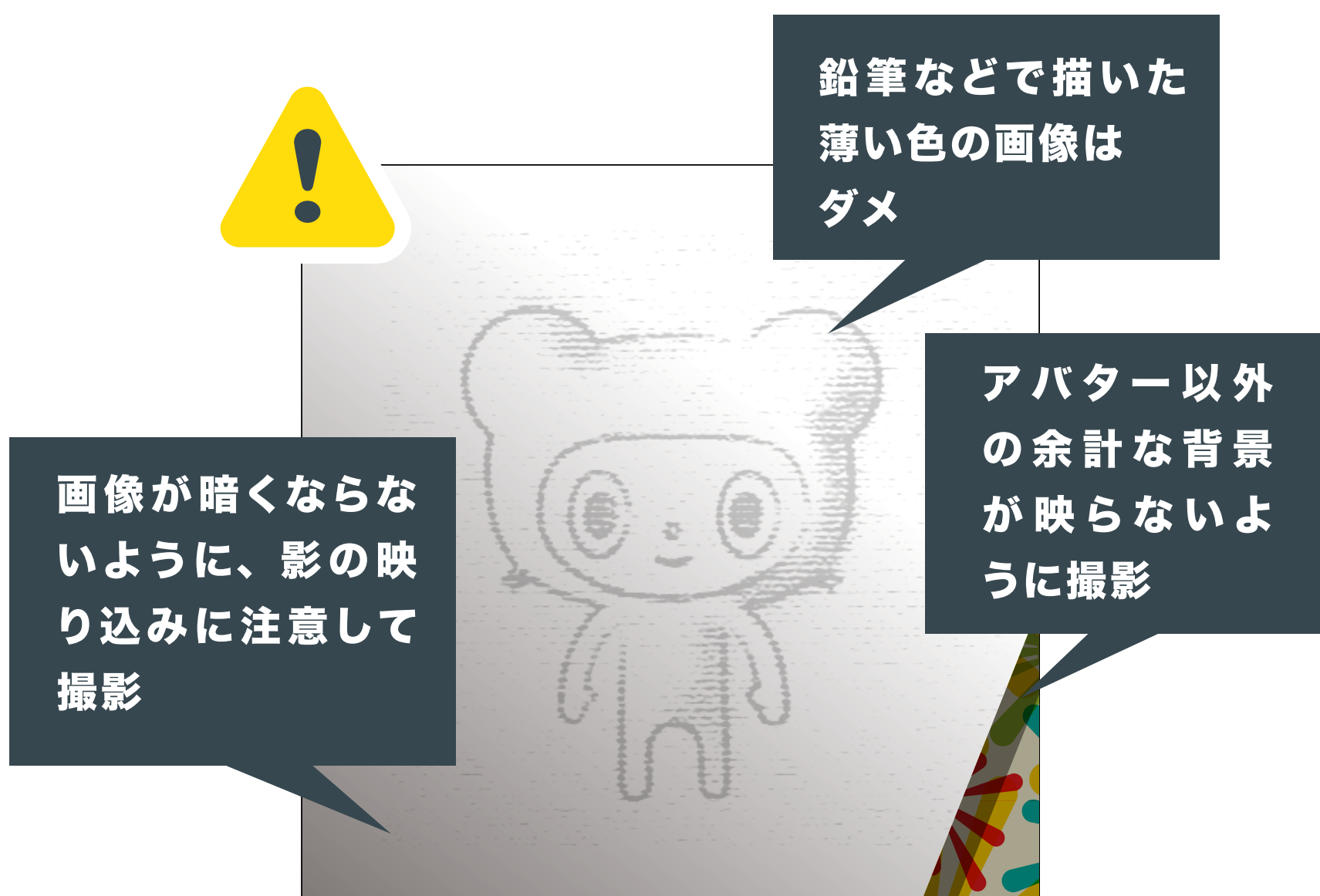
### デジタルで作成する場合

サイズ	256pixel x 256pixel
カラー	RGB
ファイル形式	PNG
背景	透過

### 手描きのイラストを撮影して使用する場合

サイズ	50mm x 50mm から 100mm x 100mm 程度の紙に描き撮影
背景	白

#### ! 手描きイラストの注意



画像の画質が低い場合は画像の再提出をお願いする場合があります。

## 3. 禁止事項

禁止例は「よくある質問」ページにも掲載しています。

「オリジナルアバターについて」

<https://support.showroom-live.com/hc/ja/sections/900000235843-オリジナルアバターについて>

### 知的財産に関する禁止

- ・許可のない画像を使用した絵
- ・既存キャラクター、製品のまね、盗用した絵
- ・芸能人、著名人、他ライバーを許可なく描いた絵
- ・SHOWROOMの画像を使用した絵
- ・写真を使用した絵

### 見え方に関する禁止

- ・アバター一覧・ステージ上で見えにくい絵
- ・文字が大きい、文字数の多い絵
- ・顔が小さい、わかりにくい絵
- ・画面からはみ出している絵
- ・背景を塗りつぶした絵

### マナーに関する禁止

- ・青少年に悪影響を及ぼす可能性のある絵
- ・暴力、グロテスクな絵
- ・露出の多い絵、わいせつな絵
- ・禁止されているマーク、図を使用した絵

### その他当社が不適切と判断した表現

#### ご注意ください

公開済の画像で違反が発覚した場合、**使用停止**となります。

使用停止措置…

アバター権そのものが失効になります。配布元、ユーザーが獲得した画像は削除されます。

## 3-1.知的財産に関する禁止

許可なく下記の画像を使用することは禁止します。許可済の場合は、「許可済の画像を申請したい場合（9ページ）」をご確認ください。

**❌ 許可のない画像を使用した絵**

**❌ 既存キャラクター、製品のまね、盗用した絵**

**❌ 芸能人、著名人、他ライバーを許可なく描いた絵**

**❌ SHOWROOM の画像を使用した絵**

ギフト等 SHOWROOM 内で使用している画像やグラフィックパーツは原則使用禁止です。



サービスの画像を想起させない、一般的な描写はOK



**❌ 写真を使用した絵**

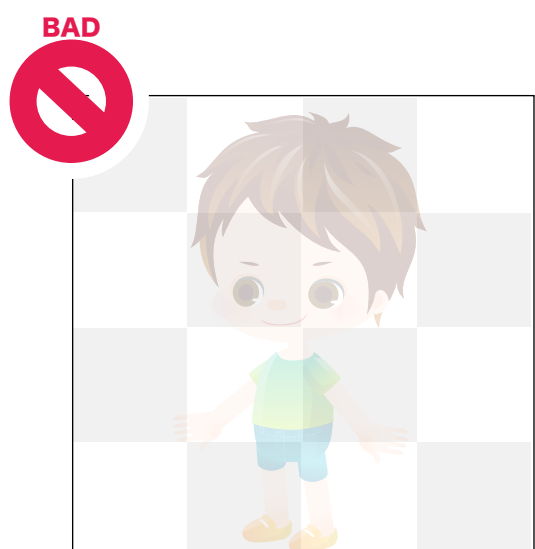


写真のように見える場合も禁止

## 3-2.見え方に関する禁止(1)

アバターはキャラクターを主とし、詳細ページのアバタを一覧と、ステージに配置した際に見えにくい、わかりにくい画像は禁止します。

### アバタを一覧・ステージ上で見えにくい絵



透過表現は可能ですが、透過度が高い画像は禁止※  
※不透明状態を100%としたとき、90%以下とみられる透過は調整をお願いする場合があります。



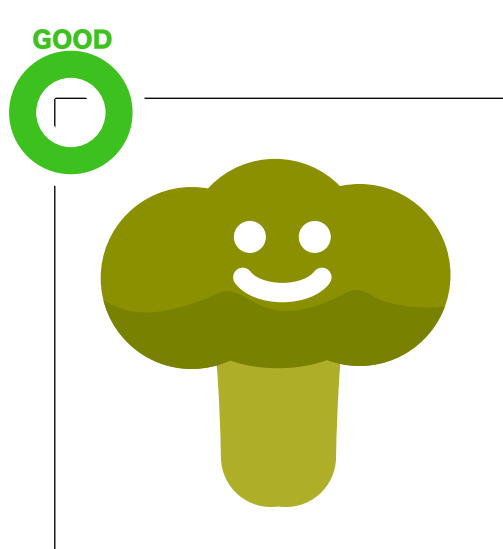
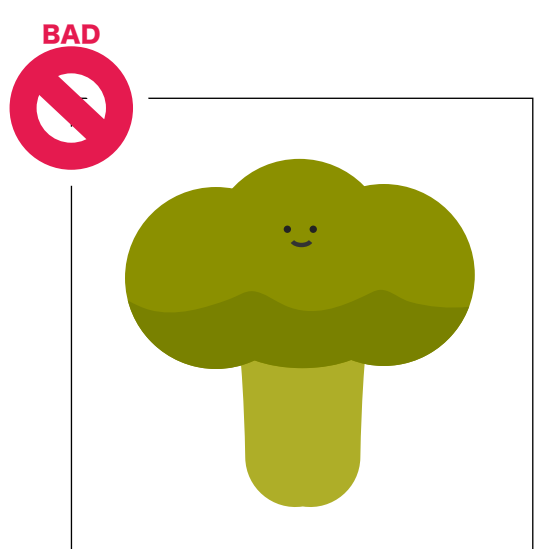
白背景、黒背景でも判別できる描写

### 文字が大きい、文字数の多い絵



大きさは正方形の画面で25%以下、  
文字数は4文字前後に収める

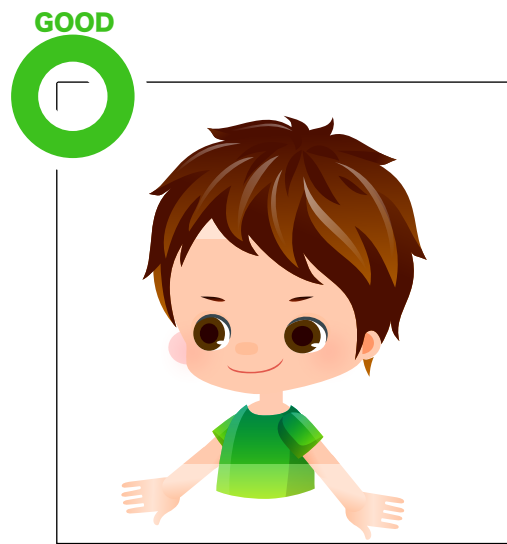
### 顔が小さい、わかりにくい絵



## 3-2.見え方に関する禁止(2)

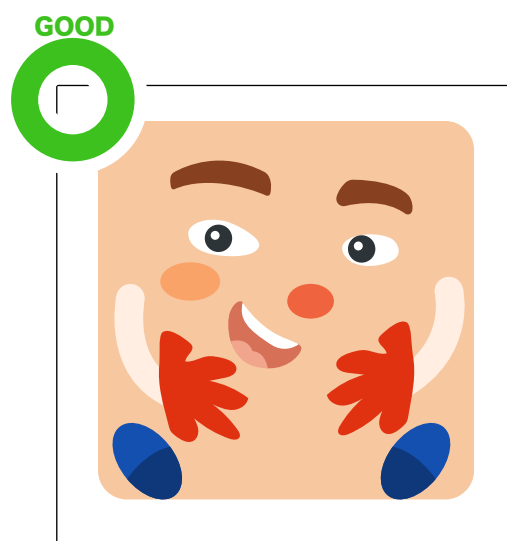
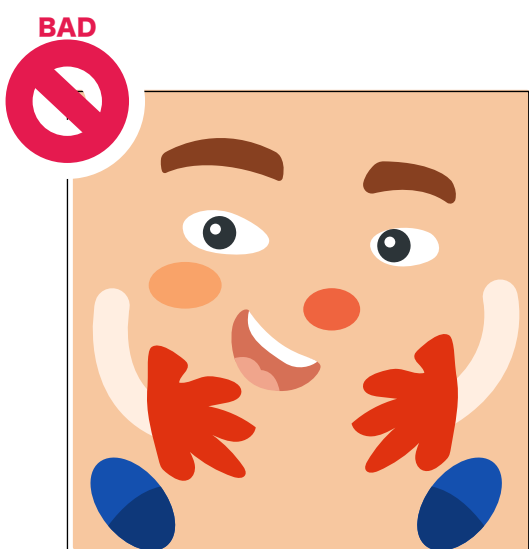
アバターはキャラクターを主とし、詳細ページのアバター一覧と、ステージに配置した際に見えにくい、わかりにくい画像は禁止します。

### ❌ 画面からはみ出している絵

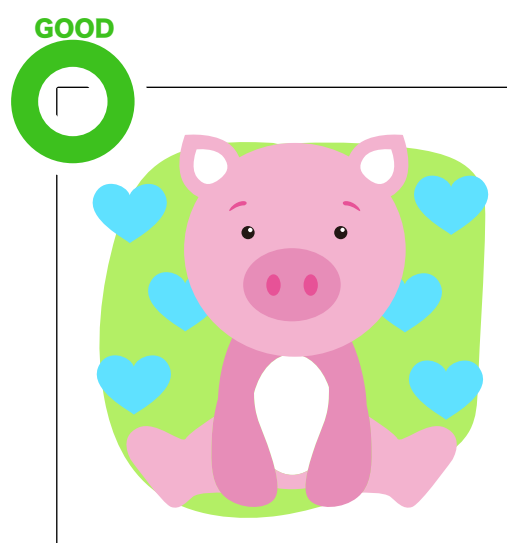


キャラクターの場合は  
上半身が画面内に  
収まっていればOK

### ❌ 背景を塗りつぶした絵



四方に10%程度の  
余白があればOK



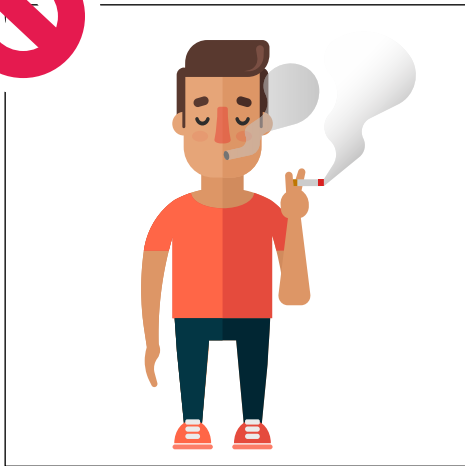
### ⚠️ ご了承ください

アバター化の際、画像の余白、表示の大きさ、表示位置を当社で調整する場合があります。これらを指定することはできません。

### 3-3. マナーに関する禁止

他者を傷つけたり、悪影響を及ぼす可能性のある画像は禁止します。

#### 🚫 青少年に悪影響を及ぼす可能性のある絵



タバコ

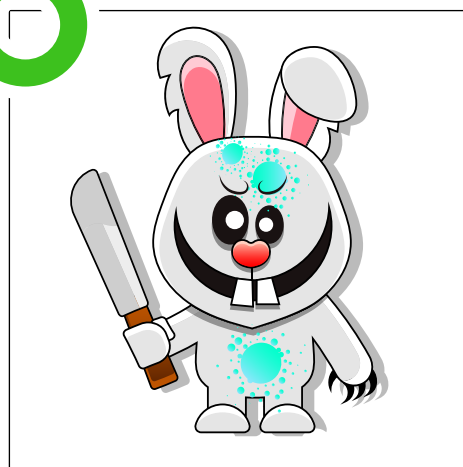
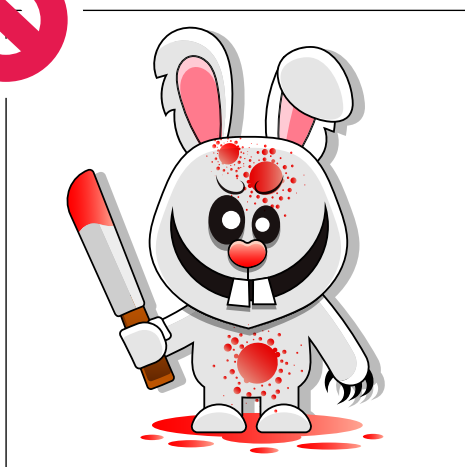


飲酒



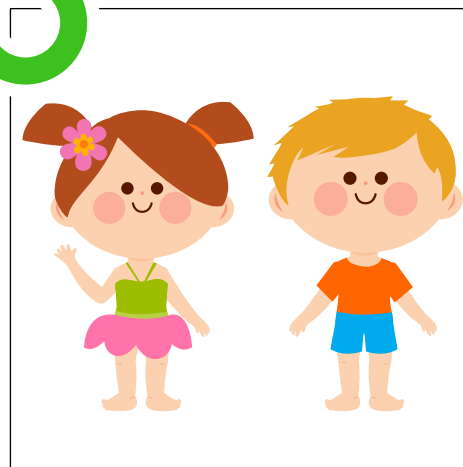
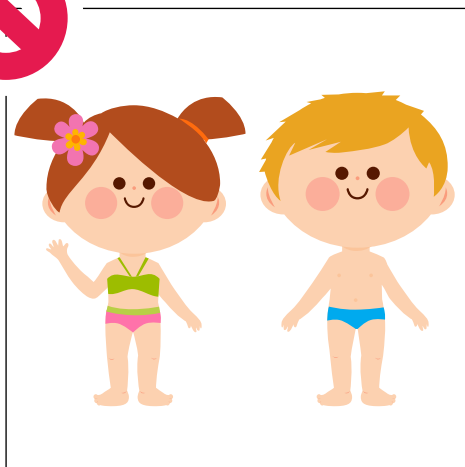
薬物

#### 🚫 暴力、グロテスクな絵



血液のような描写は色や描写を変更するとOKになる場合があります

#### 🚫 露出の多い絵、わいせつな絵



肌の露出が多い描写は男女ともに禁止

#### 🚫 禁止されているマーク、図を使用した絵

- ・ 赤十字・赤新月・レッドクリスタルを使用した表現
- ・ 六芒星



赤十字



赤新月



レッドクリスタル



色や形状が類似している場合も使用することができません。



## 4.許可済の画像を申請したい場合

使用する場合はユーザーご自身で使用許可をとり「許諾済み画像」を申請するか、許諾先のルールに従って使用してください。  
許可のない絵は禁止です。

### ○ 許可をとった下記画像は使用できます

- ・ アバターメーカー、ジェネレーター
- ・ 素材集の素材（写真を除く）
- ・ 既存キャラクター、製品
- ・ 芸能人、著名人、他ライバー

許可済であっても、アバターガイドライン禁止事項に該当する場合は使用できません。

### 許諾済み画像とは？

使用許諾がわかる資料画像と、アバター画像を合成した画像のことを言います。下記のいずれかの画像をご用意ください。※

- ・ SNS 等、許諾者とのやりとりのスクリーンショット
- ・ 契約書面画像

※資料の内容によっては、追加提出をお願いする場合があります。

### 許可済み画像の申請のしかた

資料画像と申請アバター画像を合成して申請してください。  
申請画像は適切に管理し、審査以外では使用しません。



### ⚠️ ご注意ください

アバター内で使用するフォント、画像、他社サービスが提供する画像の使用許諾に関して、ユーザーご自身の責任において行っていただきます。著作権の侵害およびその他の請求、または訴訟の法的トラブルに対し、一切その責任を負いかねます。